

**Bij** alle bouwkunstschaten die Münster heeft, zouden die uit een wat recenter verleden makkelijk over het hoofd gezien kunnen worden.

We hebben het hier over die van de Jugendstil, elders Art Nouveau genoemd.

Het gaat hier dan om gebouwen die ontstonden in de periode 1895-1915.

De Jugendstil kunststroming was een reactie op het eindeloos herhalen van (neo)'klassieke' bouwvormen.

Vaak in een onsamenhangend eclecticisme.

Jugendstil wilde daarentegen in essentie 'Nieuw' zijn en 'Totaal'.

Een van de gevolgen was de zogenaamd 'Gesamtkunst'.

In het ideale geval werd bij woningen het exterieur en het interieur in een samenhangend geheel ontworpen. Van deurbel tot tafelmee, van wandbehang tot beddengoed, van venster tot lamp.

Soms was er een verbindend thema, vaker een motief dat in alles herhaald werd, waardoor het echt een geheel vormde.

Een ander kenmerk was de toepassing van allerlei sierbouwmaterialen.

Geglazuurde steen, glas in lood, siersmeedwerk en beeldhouw- en stucwerk werden op grote schaal toegepast.

Het mocht mooi zijn en het mocht wat kosten.

Tot mijn verrassing bleek in dat deel van Münster dat de bommenregen ontsprongen is, het Kreuzviertel, nog heel veel Jugendstil aanwezig.

Zelfs enkele schitterende panden in zuivere Jugendstil, vaker echter treffen we huizen aan vermengd met andere stijlelementen en in een enkel geval zullen we het moeten doen met wat boeiende details.

Maar al met al, is er zoveel te vinden dat het een voettocht door deze wijk meer dan rechtvaardigt.

Om u te dienen hebben we een wandelroute uitgezet die u langs de meest bijzondere plekken voert.

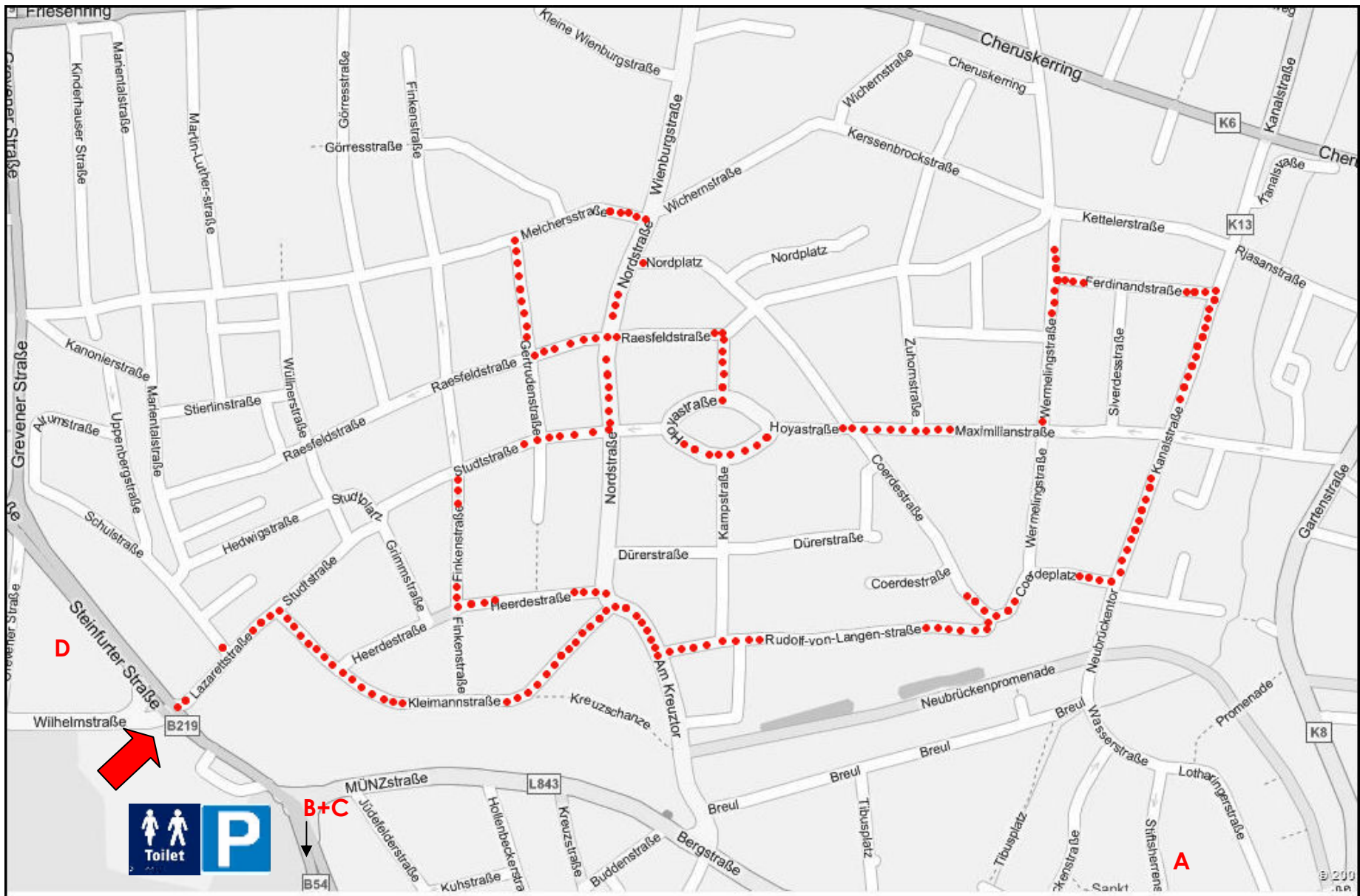
Bij de Jugendstil decoraties die we aan de gebouwen aan zullen treffen bevinden zich opmerkelijk veel zogenaamde 'Groene mannen'.

Het gaat hierbij niet om 'marsmannetjes' maar om afbeeldingen, of beeldhouwwerk van gezichten waaruit bladeren en takken groeien. Een oeroud motief dat in tal culturen voorkwam.

Het Kreuzviertel heeft 'Groene Mannen' in vele varianten, van realistisch tot gestileerd en soms adembenemend mooi.

Symbolisch staan ze voor hergeboorte, en hernieuwde levenskracht.

En dat was inderdaad wat de tijdgeest rond 1900 uitstraalde.



Het hoekpand **Schulstrasse/ Lazarettstrasse** is een aardige startpunt en tevens een voorbeeld van de stijlvermengingen die u ook tegen zult komen. De ingang heeft Neobarokke trekjes maar aan de Lazarettstrasse zijde treffen we 'kopjes' en bladmotieven aan die duidelijk de richting van Jugendstil op gaan.

**Lazarettstrasse nr. 13** is al veel overtuigender. De Groene Man in de geveltop, bladvormen en spiraalmotieven in de gevelaanzetten en het jaartal en de mooie kopjes onder het ronde gevel gedeelte maken duidelijk dat we hier met zuivere Duitse Jugendstil te maken hebben.

De ingangspartij is op een fraaie wijze ingetogen. De bolvormen gecombineerd met florale vormen roepen een bijzondere spanning op.

**Vervolg Lazarettstrasse tot Kleimannstrasse rechts.**



Hier betreden we 'heilige grond'. Een ander voorbeeld van beheerste pracht. **Kleimannstrasse nrs.5+7** (1904) combineert de florale elementen van de bouwstijl met die van de Wisteria, die de gevel bestormd. Een intrigerend geheel!

Let op de Zon in de geveltop, de halfronde raamboog die doorloopt in het omringende natuursteen en de kopjes die de zuiltjes tussen de ramen van het halfronde erkervenster bekronen. Bovendien is er prachtig houtsnijwerk boven de deur dat al lijkt te verwijzen naar de unieke Groene Man aan de zijgevel.

Nu eens niet in allerlei groeisels verstrikt, maar met dierenoren en een eikeldop als muts een minstens zo indrukwekkend. Let tenslotte op het fraai gesmede hekwerk voor de keldervenster openingen en rondom de tuin.

**Via Am Kreuztor rechts naar Rudolf von Langenstrasse links.**

### **Rudolf von Langenstrasse nr. 49.**

Het linker geveldeel vertoont een harmonische eenvoud die jammer genoeg door het gedeelte op straatniveau ongedaan wordt gemaakt.

Heel bijzonder is de vorm die we links en rechts van de ronde erker aan treffen. In een symmetrische beweging lijken bloemvormen zich naar, en in elkaar te bewegen en met tedere bladhanden wordt de vrucht van dat treffen gekoesterd.



**Kampstrasse 2.**



We draaien ons nu om voor het echte spektakelwerk (1906- Hermann Heuring-Ornamenten: Wagner). In de kunstbeschouwing bestaat het begrip 'Horror Vacui', de angst voor de lege ruimte.

De man die verantwoordelijk is voor dit gebouw moet daar ook enigermate aan hebben geleden. Het is VEEL. En dat over twee gevelzijden. Maar niet onaardig...

Laten we om te beginnen de ingangspartij eens in ogenschouw nemen.

De zuilen en het fronton hebben Egyptiserende elementen.

Dat is niet vreemd. In haar zoektocht naar oorspronkelijke bronnen liet de Jugendstil zich door andere culturen inspireren. Dat het Japonisme daar belangrijk in was, is velen wel bekend, maar ook de Egyptische vormentaal speelde daar een rol in mee. Een faunachtig figuurtje zit half verscholen onder 'vierkante spiralen' die we vaak in de Duitse Jugendstil tegen komen.

De grote dameshoofden komen helaas wat naïef over en zijn anatomisch ook niet helemaal correct, wat overigens voor meer mensfiguren op deze gevels geldt.

Bij zoveel indrukken zouden je bijna de kleine subtiel uitgesneden kopjes in de deurraamstijlen ontgaan.

De laatmiddeleeuwse figuurtjes langs zij de ramen zijn opmerkelijk en lijken iets te willen vertellen, maar wat? En wat hebben de zeepaardjes te beduiden?

Er is verder niets dat naar zee of water verwijst.

Wat is het verhaal van de stoet mensen op weg naar een tunnel?

En dan zijn er nog kleine en fijne details zoals de twee gezichtjes onder de vensterbank van het raam op de bovenverdieping, de mannenkopjes boven aan de pilaren die de 'stoet' ondersteunen en een enorme variatie aan meer geometrische decoratieve gevelonderbrekingen om nog maar te zwijgen van de dakrand. Het is VEEL.....

**Vervolg Rudolf von Langenstrasse tot Coerdestrasse- even ingaan tot nr.2**



In de **Coerdestrasse** op **nr.2** treffen we op een eigentijds gebouw een fraai beeldhouwwerk aan van een vrouwenhoofd, dat met haar golvende haren en hoofdtooi zo uit de Jugendstil periode afkomstig zou kunnen zijn. Het is echter eigentijds maar sluit wel mooi aan bij de rest van de wijk sfeer en maakt daarmee dit gebouw, dat daar toch wel een dissonant in vormt, aanvaardbaar.

**Keer terug naar Coerdeplatz , rechtsaf tot aan Kanalstrasse-Hier links.**

Aan de **Kanalstrasse** treffen we op nummer **nr.24** een huis uit 1908 aan, dat opvalt door z'n maskerons aan de geveltop en bij de omlijsting van de tweede verdieping.

Een ander kenmerk zijn de spiraalaanzetten boven de vensters, de gevel aanzet en de omlijsting van het jaartal. Hierdoor is het, van de drie naast elkaar staande huizen, het meest 'Jugendstil'.

De nummers **nr.26** (1905) en **nr. 28** (1906) zijn nauw aan elkaar verwant maar moeten het vooral hebben van gestileerde ornamenten die het geveloppervlak onderbreken. **Nr.30** stond bij het maken van deze route in de steigers, maar zal vast in het geheel passen! **Eerste weg rechts in.**

In de **Maximilianstrasse** staan drie huizen op rij, die er uit springen. Bij nadere beschouwing blijkt **nr. 15** in Neoklassieke vormgeving te zijn uitgevoerd, inclusief pseudozuiltjes en fronton.

**Nr. 17** uit 1905 heeft een aantal kenmerken. Allereerst treffen we hier op de linker gevel een 'Groene Man' aan. De huidige kleuren doen daar echter wel wat afbreuk aan. De hoefijzervorm van het venster op de derde verdieping, en decoratieve florale en lineaire elementen maken duidelijk dat het om Jugendstil gaat. Veel harmonie zit er helaas niet in.

Van **nr. 19** zijn alleen de walnoot- en eikenboomtakken boven de ingangspartij interessant en de maskeron. Hoewel het vrouwenkopje is omgeven door krullend haar en bloemen overtuigt het niet helemaal als jugendstil, het is te 'klassiek'.

Dan zijn er nog **nrs. 20-22** . Een geslaagd voorbeeld van het op nemen van een oude gevel in een vernieuwd woningencomplex. Soms is dat de enige manier om iets te kunnen behouden. Het straatbeeld is er in ieder geval karakteristiek door gebleven.

**Keer terug naar Kanalstrasse. Rechtsaf vervolgen tot links, Ferdinandstrasse. Hierin.**



### **Ferdinandstrasse nr. 13.**

Hier zien we wat kunstzinnig stucwerk. Soms hoeft het maar iets heel gerings te zijn om een huis al een eigen karakter te geven waarmee het zich dan onderscheidt.

### **Einde Ferdinandstrasse links de Wermelingen strasse in. Wermelingenstrasse nr. 56.**

De Jugendstil was in z'n oorspronkelijke vormgeving zeer geïnspireerd door natuurlijke vormen en hier zien we een huis met uitgesproken florale Jugendstil decoraties.

Ook de zon, boven alles uit, valt hiermee te rijmen evenals de kastanjabloesems onder de dakrand. De prachtige omlijsting van het bovenraam door ranken en bloesem, ontspringt aan takken die al de spiralende gestileerde vorm hebben die later meer aan de orde zou komen. Het mooiste van alles zijn toch wel de hoofden. Met name die twee zeer expressieve tussen de beide raampartijen in, maken onderdeel uit van een floraal gekrul en gewemel. Je mag zonder meer stellen dat dit een bijzonder mooi voorbeeld is van 'Groene Mannen' uit de Jugendstiltijd.

De deur tenslotte, vertoont een sympathieke eenvoud maar is wel helemaal in stijl.



**Einde Wermelingenstrasse rechts Maximilianstrasse in. Gaat over in Hoyastrasse.**

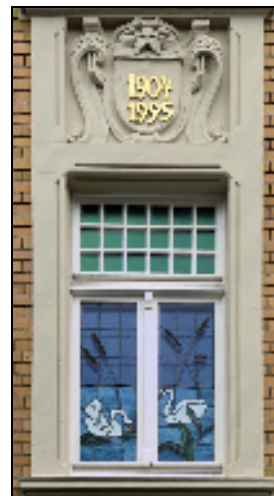
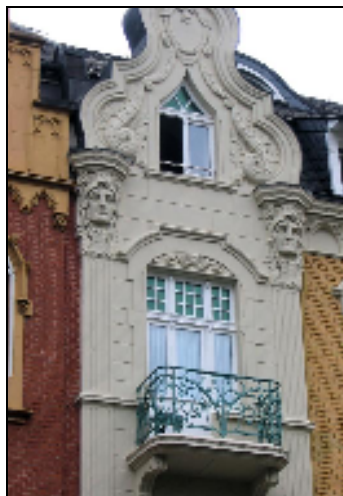
Op **nr. 32** in de **Hoyastrasse** treffen we een huis aan uit 1904 van Architect C.Frönd.

Wat eerst en vooral op valt is het viertal krachtige vrouwenhoofden dat de gevelpartij lijkt te ondersteunen.

Wie vertrouwd is met het werk van Mikhail Eisenstein in Riga; Letland, merkt zoveel overeenkomsten met diens werk op dat de veronderstelling voor de hand ligt dat de architect van dit huis daar op z'n minst mee op de hoogte was.

Andere aardige details zijn het uilenkopje links; boven het balkonraam. De florale motieven in het smeedijzeren hekwerk van die balkons. Een drievoudig floraal motief dat steeds weer terug komt in het stucwerk en de bijzonder zwierige deuromlijsting.

De deur zelf echter is een stijlbreuk in dit geheel. Hij vertoont vooral Neoklassieke eigenschappen. Het jachtreliëf boven de deur en de hondjes op de toegangskolommen doen vermoeden dat een der eigenaren iets had met het jachtbedrijf. Het valt echter te betwijfelen of dit tableau er van aanvang af, heeft ingezet. Dat zelfde geldt voor het glas in lood werk. Hier is echter serieus geprobeerd om er iets 'in stijl' van te maken. Al met al een bijzonder fraai voorbeeld van Jugendstil architectuur. Boven het jaartal van bouw en restauratie kijkt een wezentje uit en tussen de twee raampartijen zien we een opvulling die nog het meest lijkt op gestileerde rozen en doornige rozentakken.



Loop door naar Hoyaplatz.

**Hoyaplatz** . Tijd voor een pauze.



Misschien strijkt u wel ergens neer met zicht op deze huizen uit 1903. Mooie kopjes in florale decoraties gevat, het Duitse vakwerk is daarbij actief benut. Merk op hoe het verschillende kleurgebruik bij het witte en het roze huis, een andere beleving oproept.

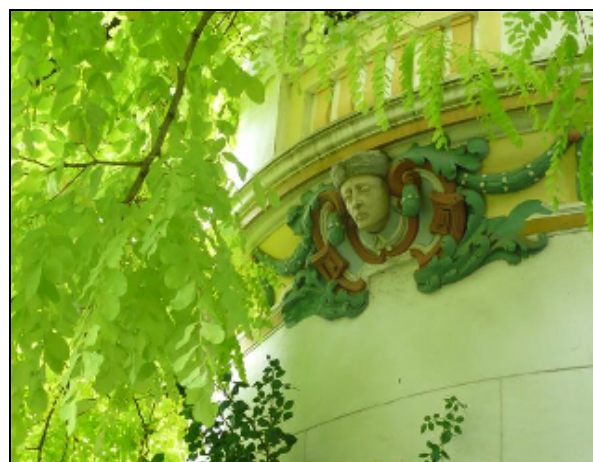
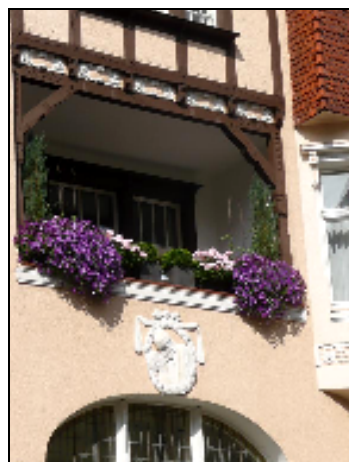
**Ga nu aan de zijkant van de kerk de Detterstrasse in. Tot aan de Raesfeldstrasse.**

De **Raesfeldstrasse** heeft onbetwist het meest te bieden op het vlak van Jugendstilarchitectuur. Dat begint al op **nr.4** waar we aan de gevel een volstrekt ongebruikelijk 'hoofd' aantreffen dat door de bontmuts, associaties oproept met een Oost-Europese militair. De raamomlijsting boven de deur is verfijnd.

Van **nr.8** en **nr. 10** zijn slechts de deuren in stijl, maar op **nr. 18** treffen we weer een voorbeeld van zuiver Duitse Jugendstil aan. Het gesmede tuinhek is fraai en de versiering van de palen waaraan het bevestigd is, correspondeert met de sierstuc patronen op de erker. Langs de gevelpunt zien we een metalen bogenpatroon opgaan dat daarmee het 'harde' er af

haalt. Net als de gevelbekleding met rode pannen heeft ook het vakwerkgedeelte een decoratieve functie en die is uitgebuit met snijwerk en stucwerk.

Het beeld van het kussende paar zou een ontwerp van de Worpsweder kunstenaar Heinrich Vogeler kunnen zijn, uit zijn romantische periode.



**Nr. 20** uit 1906 is zelfs nog mooier. Er is meer plaats voor sier.

Boven de ramen, de gehele erker, de gevelsteen met het jaartal, in de geveldriehoek; overal is sierstukwerk van grote kwaliteit. Absoluut hoogtepunt zijn de zeer originele groene mannen die de deur flankeren. Ze zijn tegelijkertijd de bewakers en bezielers van het huis.

**Nr. 22** valt hierbij eigenlijk een beetje tegen, de siermotieven grijpen weer terug op vroegere vormgeving en zijn bijna te nadrukkelijk aanwezig.

**Nr. 24** is minder interessant maar er is één detail dat er op een grandioze wijze uitspringt, de groene man.

We zien hem hier verpersoonlijkt in de Pan figuur. Er zijn duidelijke horens zichtbaar en het lijkt of de vijf verticale sierlijnen uit zijn mond tevoorschijn komen als een panfluit.

**Nr. 28** is even wat minder, Wel is er een uil, een typisch Jugendstildier, in de gevel afgebeeld, en is er ook nog een juffrouw, maar het allemaal wat heraldisch en stijfjes.

**Nr. 30** is ook wat strakker. Maar we zien hier wel een heel vriendelijk ogende groene man en een paar kindertjes die in eerste instantie de indruk van engeltjes wekken, maar bij nadere beschouwing toch wel heel erg 'groen' zijn.

En tenslotte zijn er nog de subtiele details aan de dragers van het glazen balkon dak. Meer is er toch niet nodig om een huis stijlvol te maken?

**Nr. 32** is een waardige afsluiter van deze straat.

Boven die ingang rust een zeer naturel hoofd in een fraaie lijnendecoratie. Soortgelijke hoofden flankeren ook de uitspringende erker, maar nu zijn ze voorzien van papaverzaaddozen.

Aan de ronde hoek zijn een vijftal decoratieve elementen aangebracht die ook weer in groene man motieven uitlopen.



**We gaan nu rechts af de Gertrudestrasse in.**

### **Gertrudestrasse nrs.33-35-37**

We zien hier een tweetal huizen die, wat betreft uitstraling en decoraties, beïnvloed lijken te zijn door de bouwwerken van Olbricht zoals die in Darmstadt ontstonden.

Er is duidelijk veel zorg uitgegaan naar de renovaties. Mooi is bijvoorbeeld, dat patronen uit het hekwerk terug te vinden zijn in de wijze van bestrating in de tuinen.

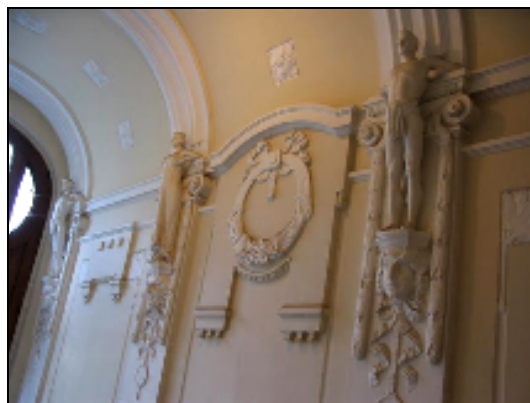
In deze latere vorm van Jugendstil moesten florale elementen steeds meer plaats maken voor geometrische vormen.

We zien ze hier nog wel in de souterrain raambeschermers maar de rest is al aardig 'recht toe-recht aan'. De decoraties maken echter duidelijk dat we nog steeds met Jugendstil te maken hebben.

Op het rechterhuis figureert Petrus met zijn attribuut als sleutelbewaarder en in z'n kwaliteit als beschermer tegen diefstal.

Kijkt u vooral ook even naar de fraaie authentieke deur van **nr. 37**.

**Vervolg de Gertrudestrasse tot Melcherstrasse. Hier rechtsaf.**



**Melcherstrasse 11** toont aan de buitenzijde maar een deel van z'n schoonheid. Weliswaar is er een met decoraties omgeven vrouwenkopje onder het uitbollende venster op de tweede verdieping. Maar het wordt pas echt interessant wanneer we de ingang bekijken. Het bovenlicht van de deur is bekroond met een fraaie 'Groene Man'. Wie echter de moeite neemt om door het deurvenster naar binnen te kijken zal daar voor worden beloond. We zien aan weerszijden van de gang vrouwen-hoofden die het platform vormen voor afwisselend jonge atletische mannen- en vrouwen gestalten.

Hoewel overduidelijk Jugendstil, maakt het een Grieks geïnspireerde indruk, ook al door de ionische zuilvorm die wordt gesuggereerd.

**Nr. 14** aan de overkant valt op door de boogvorm die deurportaal en naastgelegen venster verbindt en de engelachtige figuur die daar een plaats in heeft gekregen als een beschermer van het huis en z'n bewoners. De deur zelf heeft eenvoudig maar mooi glas in loodwerk.

**Aan het einde van de Melcherstrasse steekt u de Nordstrasse over naar de Nordplatz.**



#### **Nordplatz nr. 4**

Het spannendste gevelonderdeel van dit huis uit 1904, is de bijna niet als zodanig herkenbare Groene Man die het raam op de eerste verdieping bekroond. Het is door dit soort decoratiedetails dat je het nog onder de Jugendstil kunst scharen.

Een speels accent geeft de zogenaamde 'festoen', de bloemenslinger aan de bovenzijde van de derde verdieping. De naastgelegen **nrs. 3** en **5** zijn daar nog minder van voorzien.

Boeiend zijn wel de loggia's bij **nr.3** en de uilachtige geveldecoratie die bij **nr. 5** van de tweede verdieping afhangt.

**Nordstrasse in- 2<sup>e</sup> rechts Studtstrasse tot 2<sup>e</sup> links.**

De **Finkenstrasse** is boeiend door zijn afwisseling. **Nr. 19** heeft niet alleen typische kopjes aan de gevel, maar ook in de gevelpunten treffen we voorstellingen aan die de moeite waard zijn om het hoofd even voor in de nek te leggen. We zien hier links weer een zon op een hooggelegen punt. Geflankeerd door zuilen die naar links en rechts uitlopen in bebaarde kopjes die aan die van de Wermelingenstrasse doen denken. Verder weer festoenen en jeugdige personen die rechts, bovendien vergezeld zijn van hun moeders.

**Nr. 9** is duidelijk van later datum. Het oogt soberder en strakker en wat er nog aan decoraties rest, moet genoeg nemen met weinig in het oog springende plaatsen.

In de raamhoeken op straatniveau en boven de bovenste ramen treffen we kleine kopjes aan. Beide soorten hebben een wijd geopende mond.

De bovensten hebben bovendien ogen die vanuit een spiraalvorm ontspringen.

Dat zou kunnen verwijzen naar de Gorgonen. Dit zijn wezens uit de Griekse mythologie die vaak met starende ogen en open mond werden afgebeeld.

Ze konden hun tegenstanders met hun blik verstenen. Hier zouden ze de functie van huis beschermer kunnen hebben.



**Nr. 6** is geen Jugendstil maar heeft wel een paar fraaie groene mannetjes.

**Nr. 3** is net als **nr. 9** als laat jugendstil te classificeren. Ook hier zien we veel minder decoraties en een teruggang naar de rechtlijnigheid van bijna klassieke vormen. Zie bijvoorbeeld de pseudozuilen naast de deur en die welke oplopen naar de gevelpunten. Vaak was dit een reactie op de decoratieve overdaad die de Jugendstil soms aan de dag legde.

De vrouwenfiguren die zich bevinden op de rondlopende erker dragen schilden waarop we - met enige moeite- drie andere kleinere schildvormen zien staan, in een evenwichtige verhouding tot elkaar. We kennen dit motief ook vanuit de Weense secessie, daar werden ze vaak ook nog door een ring verbonden. Het staat voor de gelijkwaardigheid van schilderkunst, beeldhouwkunst en architectuur.

Dit was een van de verworvenheden van de Jugendstiltijd. Voordien werden alleen de eerste twee als 'echte kunst' beschouwd.

**Bij kruising linksaf Heerdestrasse in.**



De **Heerdestrasse** vormt een waardig sluitstuk van deze tocht. Bijna meteen wordt onze aandacht getrokken naar het huis op **nr. 7**. Eerder hadden we het al over Egyptiserende elementen, dit huis heeft niets anders dan dat.

De Sfinx en de overal aanwezige lotusbloem motieven maken duidelijk waar de architect zijn inspiratie vandaan haalde. Zelfs de deur is voorzien van houtsnijwerk met dit soort motieven. Het is een boeiende vervechting van de vormentaal van de Jugendstil en Egyptische motieven.

Nu pas trekt het veel meer ingetogener **nr. 9** onze aandacht. Opvallend zijn de 'boomstammen' die het portiek flankeren. De goede waarnemer ziet dat het hier om Paardekastanjes gaat. Ze ondersteunen een bosfee-achtige maskeron.

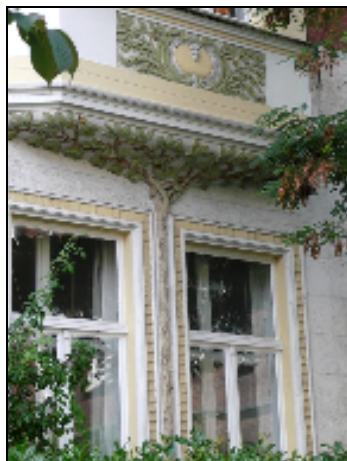
De erker heeft ook nog wat mooi stucwerk, maar er is een grotere tegenstelling tussen twee buurpanden denkbaar? We vervolgen de straat naar **nr.1**.

De meest in het oog springende details zijn hier het fraaie balkonhekje, de vleermuizen en de groene mannen boven de ramen. Net als groene mannen bewegen vleermuizen zich in het schemergebied tussen twee werelden, maar dan die van licht en donker. Dat zou tot geluk en bescherming moeten leiden volgens iconografische beschrijvingen. Anderzijds werden vleermuizen ook wel met de vlerken van de duivel geassocieerd. Misschien was hier dan ook wel sprake van enige provocatie. De Nouveau riches die in Jugendstil lieten bouwen, zetten zich nogal eens af tegen de klerikale verhoudingen van die tijd.

### **Einde van de Wandeltocht.**

Wie daar nog de tijd en de energie voor heeft kan er voor kiezen de **Schulstrasse** nog wat verder in te wandelen.

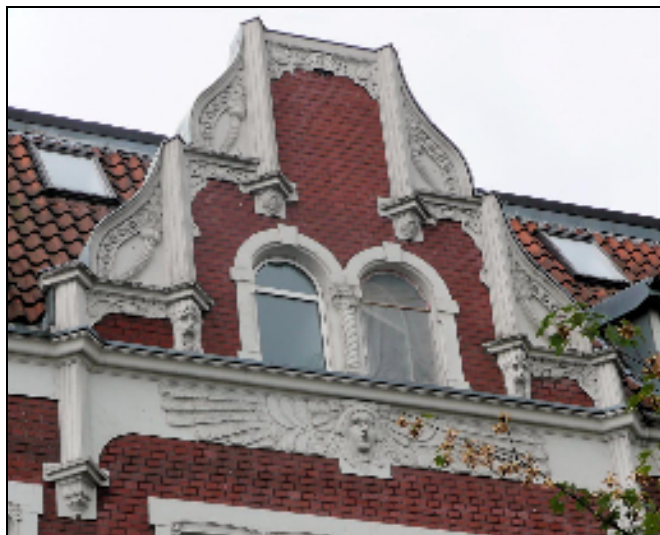
**Nr. 21** heeft prachtige florale details, met name de boomstam die tussen de ramen oprijst en zich over de onderzijde van de erker uitstrekt. **Nr. 23** is een volwaardig Jugendstil bouwwerk. Het heeft een mannelijke(!) maskeron die het deurbovenlicht bekroont. Voor het overige treffen we een boeiende mengeling van florale en lineaire decoraties aan. Op het balkon boven de halfronde erker heeft de Duitse adelaar een plaats gevonden.



### (D) Steinfurterstrasse.

Aan de Steinfurterstrasse vinden we enkele huizen die zo bijzonder zijn dat we er eigenlijk niet aan voorbij mogen gaan. **Nr.9** is een uitgesproken voorbeeld van floraal geïnspireerde versieringen. Maar behalve dat vinden we ook hier weer groene mannen, met wijd geopende monden, in de geveltop. Daaronder bevindt zich een waakzaam kijkende engelachtige figuur. De dieper liggende vensters zijn omringd met bloem- en twijgvormen die op een kwart van de vensterhoogte in knopvormen uitlopen. Het venstergedeelte wordt door twee uilen bewaakt. De originele deur heeft een opstijgende stukwerk omlijsting die krachtig en stijlvol is.

**Nr.39.** Dit huis uit 1903 valt op door het vloeiende lijnenspel rond de vensters en in de geveltop. Verder zijn er stukwerktableaus waarin gevogelte een grote rol speelt. De pauw in de dakraamgevel is duidelijk. Daaronder lijken twee auerhanen in een baltsgevecht verwickeld te zijn. Een verdieping lager zien we nog een auerhaan. De achtergronden hierbij lijken uit bloeiende distels te bestaan. De deur is authentiek en een voorbeeld van stijlvolle eenvoud.



De Martinischule aan de **(A) Stiftsherrenstrasse nr. 40** is een wonderlijk mengsel van stijlen. Maar zeker de moeite waard. Het front vertoont de Heilige Martinus die zijn mantel deelt met een arme drommel. Ze worden geflankeerd door allerlei attributen die bij goed onderwijs horen.

Voor Jugendstil elementen moet u om de school heen lopen, smeedwerkhekjes voor de deuren, het afdak over de ingang naar de kelder. Als u toch zo ver bent, gun u zelf dan even de ervaring van de zoemsteen die daar staat. Ervoor hurken, uw hoofd in het gat en neuriën. Het gevolg is een krachtige klankmassage van de hersenen. De leerlingen van de Martinischule zijn niet voor niets zo slim....!

Aan de **(B) Huffertstrasse nr. 5** vinden we een huis uit 1903 dat Jugendstilkenmerken bevat. Veel decoraties met kastanjeblad motieven en een 'kopje'. Het stucwerk oogt overdadig met name door de contrasterende kleuren waarin het huis nu is geverfd. Renovatie heeft het er niet mooier op gemaakt. **Nr. 6** dat nog wel de originele raamstijlindeling heeft, oogt daarmee authentieker.

Het karakteristieke gebouw aan de **(C) Wehrstrasse nr. 1a** is ook weer een bonte mengeling van stijlen. De ingang met het meandermotief en de verknoopte slangen op de hoeken zijn, uit oogpunt van Jugendstilbouwkunst, het meest interessant.

Wanneer u gecharmeerd bent van dit soort stijlvermengingen dan kunnen we u nog een bezoek aan de Kettelerstrasse aanraden.



© Jalf Flach : [www.random1900.nl](http://www.random1900.nl)